



## Pölyttäjäviikonlopun lajiesite



### Alkukesän pölyttäjälajien esittely

Seuraavilla sivuilla kerrotaan alkukesällä liikkeellä olevista pölyttäjistä, esitellään yleisimmin vastaan tulevat lajit ja annetaan neuvoja niiden tunnistamiseksi. Osa lajiesittelyistä on muokattu Jani Järven Suomen Hyönteisseuralle tekemien [100 hyönteislajin esittelyjen](#) pohjalta, ja osa on tehty varta vasten Pölyttäjäviikonloppua varten. Esitteen valokuvat ovat pääosin peräisin Suomen Lajitietokeskuksen [Laji.fi](#)-verkkosivustolta, josta löytyy hyvät ohjeet ja valokuvat myös harvinaisempien Suomessa tavattavien pölyttäjälajien tunnistamiseen.

### Alkukesällä pölyttäjiä liikkeellä kohtalaisia määriä

Kesäkuun puoliväli on hyvä aika harjoitella pölyttäjien tunnistamista. Kukkivia mesi- ja siitepölykasveja on jo runsaasti sekä luonnonniityillä että puutarhoissa, mutta pölyttäjien määrä ei ole vielä niin suuri kuin vilkkaimpaan aikaan heinäkuussa. Päiväperhoslajeja ja -yksilöitä on liikkeellä kohtalaisia määriä. Kimalaisten keväällä ja alkukesällä perustetut pesät ovat vielä pieniä, ja havaittavat yksilöt ovat joko isokokoisia kuningattaria tai pienempiä työläisiä. Astetta vaikeammin määritettäviä kimalaiskoiraita ei yleensä havaita ennen heinäkuuta. Perhosten ja kimalaisten lisäksi kukilla käy myös esimerkiksi erakkomehiläisiä ja monenlaisia kärpäsiä. Lämpimän toukokuun ansiosta kesä 2024 on ollut tavallista aikaisempi ja sen takia kesäkuun puolivälissä voi olla liikkeellä jo monia keskikesän lajeja, jotka puuttuvat tästä esitteestä.

Tähän esitteeseen on koottu lajivaukset 30:stä kesäkuun puolivälissä yleisesti Suomessa tavattavasta pölyttäjälajista tai -lajiryhmästä (Kuva 1). Yleisimmät alkukesän päiväperhoslajit, joista esitellään 12 lajia, ovat useimmiten helposti tunnistettavissa pelkän valokuvan perusteella. Muita päivällä aktiivisia suurperhoslajeja on kesäkuussa lennossa melko suuri joukko. Tässä esitellään kuusi hyvin yleistä ja monesti avoimilla paikoilla runsaana esiintyvää lajia. Perhosten lisäksi mukaan on otettu kahdeksan kimalaislajia ja tarhamehiläinen sekä vain lajiryhmätasolla esiteltävät erakkomehiläiset ja kukkakärpäset.



**Kuva 1.** Kesäkuun puolivälissä yleisiä pölyttäjiä. Kustakin lajista on alla tarkempi kuvaus, jossa kerrotaan myös, onko laji helposti sekoitettavissa johonkin toiseen lajiin. Näiden 26 lajin lisäksi alla esitellään lisäksi neljä muuta usein vastaan tulevaa helposti tunnistettavaa lajia: (pelto)virnaperhonen, niittysinisiipi, idänniittyperhonen ja ketokimalainen.

## Pölyttäjälajien tunnistaminen

Esitteeseen on koottu lajeja, jotka ovat kokonsa, värityksensä tai muiden ominaisuuksiensa vuoksi hyönteisiin perehtymättömälle suhteellisen helposti lajilleen tunnistettavia. Lajit on valittu myös niin, että ne esiintyvät mahdollisimman laajasti Suomessa. Kun maastossa havaittua pölyttäjää vastaava valokuva on löytynyt, kannattaa lajikuvausta vielä tarkistaa, onko laji helposti sekoitettavissa johonkin toiseen lajiin. Osa esitteen lajeista on helppo tunnistaa ryhmälleen oikein (esim. kimalaiset tai sinisiivet), mutta lajitason tunnistus voi olla haastavaa ilman tarkempaa tarkastelua. Tähän mukaan otetuista kimalaisista kivikkokimalainen on harjaantumattomalle vaikea erottaa mustakimalaisesta. Samoin mantukimalainen on hyvin samannäköinen kuin kontu-, kangas- ja isokimalainen. Näiden lajien osalta pölyttäjäviikonlopun havainnot kirjataankin vain lajiparin tai lajiryhmän tasolla.

Hyönteisiä tunnistaessa kannattaa huomata, että monilla lajeilla sukupuolet ovat erilaisia väritykseltään. Eroja sukupuolten välillä on useimmiten värityksessä ja koossa. Tässä esiteltyistä lajeista sukupuolet eroavat huomattavasti ulkonäöltään esimerkiksi aurora- ja sitruunaperhosella sekä metsämittarilla. Siksi näiden lajien sukupuolista on alla erilliset valokuvat. Päiväperhosista sinisiiville ja hopeatäplille on tyypillistä, että niiden parhaat lajituntomerkit ovat takasiipien alapinnoilla. Tämän takia näistä lajeista on mukana valokuvat sekä siipien päältä että alta. Eri perhoslajien osalta on kerrottu, mihin aikaan kesästä lajia on mahdollista havaita, sillä eri lajit lentävät kesän eri aikoina. Sen sijaan kimalaislajeja ja tarhamehiläisiä tavataan koko kesän ajan.

## Kesäkuussa yleisiä päiväperhosia

### Lanttuperhonen (*Pieris napi*)



Vasemmalla koiras (ilman mustia pisteitä etusiivessä) ja oikealla naaras. Kuvat: Pekka Malinen

**Tuntomerkit:** Valkeasiipinen, suhteellisen isokokoinen perhonen, jonka molempien siipiparien tyvi, etusiipien etureuna sekä siipisuonien kärjet siiven reunassa ovat mustahkot. Etusiivessä naaraalla kaksi mustaa täplää, koiraalla joskus yksi.

**Sekoitettavissa:** Samankokoiseen naurisperhoseen ja suurempaan kaaliperhoseen, jotka ovat Suomessa vaeltajalajeja. Takasiiven alapinnan musta kehä siipisuonien kohdalla on hyvä tuntomerkki, jonka avulla lajin voi tunnistaa lanttuperhoseksi.

**Koko:** Siipiväli 32–47 mm.

**Missä?** Yleinen lähes koko Suomessa. Esiintyy niityillä, piholla, viljelysmailla, pientareilla ja metsien reunoilla.

**Milloin?** Ensimmäinen sukupolvi touko-kesäkuussa. Aikaisina vuosina lento jo loppuillaan kesäkuun puolivälissä.

**Muuta:** Yksi Suomen yleisimmistä päiväperhosista.

### Kangasperhonen/viherhopsasiipi (*Callophrys rubi*)



Kuva: J. Tyllinen

**Tuntomerkit:** Pienikokoinen, nopealiikkeinen perhonen, jonka siipien alapuoli on smaragdinvihreä ja yläpuoli tummanruskea.

**Sekoitettavissa:** Ei sekoitettavissa muihin, sillä millään muulla perhoslajilla Suomessa siipien alapinta ei ole hohtavan vihreä.

**Koko:** Siipiväli 20–27 mm.

**Missä?** Hyvin yleinen ja runsas koko Suomessa. Esiintyy etenkin kangasmetsissä, metsänreunoilla ja rämeillä.

**Milloin?** Kuoriutuu päiväperhosista ensimmäisenä keväällä usein jo huhtikuun lopulla. Parasta lentoaikaa toukokuu, mutta tyypillisesti lennossa vielä kesäkuun puolivälissä.

**Muuta:** Monista muista perhosista poiketen kangasperhosen siipien ihmisen huomiota herättävä väri löytyy siipien alapinnalta.

### Piippopaksupää (*Ochlodes sylvanus*)



Vasemmalla koiras ja oikealla naaras. Kuvat: Pekka Malinen ja J. Tyllinen

**Tuntomerkit:** Pienikokoinen perhonen, jolla paksu keskiruumis. Koiras on hohtavan oranssinvärisen, naaras vaatimattomamman ruskea.

**Sekoitettavissa:** Loppukesällä sekoitettavissa hieman pienempään lauhahiipijään, jota ei kuitenkaan tavata vielä kesäkuun puolivälissä.

**Koko:** Siipiväli 23–33 mm.

**Missä?** Yleinen Etelä-Suomessa noin Oulun korkeudelle asti. Elää sekä avoimissa että metsäisissä elinympäristöissä.

**Milloin?** Kesä-heinäkuussa. Usein lajin paras lento alkaa kesäkuun puolivälissä.

**Muuta:** Hyvin nopealiikkeinen perhonen. Häviää helposti näkyvistä, mutta ei yleensä lennä kauas.

### Pursuhopeatäplä (*Boloria euphrosyne*)



Kuvat: J. Tyllinen

**Tuntomerkit:** Keskikokoinen, oranssinvärisen perhonen, jossa paljon mustaa kuviointia. Siipien yläpinnaltaan samannäköisiä hopeatäpliä on useita lajeja. Niiden parhaat lajituntomerkit ovat takasiipien alapinnan kuvioinnissa, joista hopeatäplät ovat saaneet nimensä.

**Sekoitettavissa:** etenkin niittyhopeatäplään, joka aloittaa lentonsa myöhemmin, yleensä kesäkuun loppupuoliskolla, mutta myös muihin hopeatäplälajeihin. Niittyhopeatäplällä takasiiven alapinnan tyvitäplä on isompi kuin pursuhopeatäplällä.

**Koko:** Siipiväli 31–42 mm.

**Missä?** Runsaimmillaan hakkuuaukeilla, muilla metsäaukioilla ja metsien reunamilla sekä rämeillä.

**Milloin?** Touko-kesäkuussa. Alkukesällä lentävistä hopeatäplistä yleisin ja runsain.

### Nokkosperhonen (*Aglais urticae*)



Kuva: J. Tyllinen

**Tuntomerkit:** Omannäköisensä ja helppo tunnistaa. Siipien yläpuoli on punertavanoranssi, tyvestään musta ja kullansekainen. Takasiipien alapuoli harmaanmusta.

**Sekoitettavissa:** Isompiin ja paljon harvinaisempiin isonokkosperhoseen ja kirsikkaperhoseen.

**Koko:** siipiväli 40–53 mm.

**Missä?** Yleinen koko maan alueella. Toukat nokkosta kasvavissa ympäristöissä ja aikuiset runsaskukkaisilla paikoilla; puutarhoissa, niityillä ja puistoissa.

**Milloin?** Usein aikuisena talvehtineita yksilöitä tavataan vielä kesäkuun alkupuoliskolla. Uuden kesäsukupolven lento alkaa joko kesäkuun jälkipuoliskolla tai heinäkuun alkupuolella.

**Muuta:** Aikuiset talvehtivat ja lähtevät liikkeelle aikaisin keväällä.

### Auroraperhonen (*Anthocharis cardamines*)



Vasemmalla koiras ja oikealla naaras. Kuvat: J. Tyllinen.

**Tuntomerkit:** Siipien pohjaväri on kummallakin sukupuolella valkoinen, koiraalla etusiipien yläpuoli on puoliksi oranssi, naaraalla ei ole oranssia. Helppo tunnistaa.

**Sekoitettavissa:** Koiras tunnusomaisen värinen, eikä sekoitettavissa muihin. Naaras lennossa sekoitettavissa lanttuperhoseen.

**Koko:** Siipiväli 29–48 mm.

**Missä?** Lähes koko maassa. Yleinen puutarhoissa, pihoidilla ja niityillä.

**Milloin?** Touko-kesäkuussa.

**Muuta:** Toukka elää ristikkukkasveilla, kuten luhtalitukalla, peltotaskuruoholla ja kanankaaleilla.

### Sitruunaperhonen (*Gonepteryx rhamni*)



Vasemmalla koiras ja oikealla naaras. Kuvat: Pekka Malinen

**Tuntomerkit:** Siivet yläpuolelta koiraalla sitruunankeltaiset, naaraalla vihertävänvalkoiset. Molemmissa siipipareissa on siipitäplä ylä- ja alapuolella. Siipien muoto lajille tunnusomainen.

**Sekoitettavissa:** Keskikesällä voi olla sekoitettavissa rämeillä esiintyvään suokeltaperhoseen.

**Koko:** siipiväli 44–55 mm.

**Missä?** Yleinen Etelä- ja Keski-Suomessa; metsissä, niityillä ja soilla. Toukat käyttävät ravinnokseen korpi- ja orapaatsaman lehtiä.

**Milloin?** Aikuisena talvehtineita yksilöitä tavataan kesäkuun lopulle asti. Seuraavan sukupolven perhoset kuorittuvat yleensä heinäkuun lopulla.

## Neitoperhonen (*Aglais io*)



Kuva: Pekka Malinen.

**Tuntomerkit:** Isokokoinen, helposti tunnistettava laji. Kaikissa siivissä isot silmätäplät. Siipien alapuoli harmaanmusta.

**Sekoitettavissa:** Ei sekoitettavissa muihin perhoslajeihin Suomessa.

**Koko:** Siipiväli 45–62 mm.

**Missä?** Etelä-Suomessa Oulun korkeudelle asti. Esiintyy kaikenlaisissa elinympäristöissä, erityisesti kulttuurimaisemissa, joissa kasvaa toukkien ravintokasvia, nokkosta.

**Milloin?** Aikuisena talvehtivia yksilöitä tavataan huhti-kesäkuussa. Seuraavan sukupolven yksilöt kuoriutuvat heinäkuun lopulta alkaen.

## Paatsamasinisiipi (*Celastrina argiolus*)



Vasemmalla koiras ja oikealla naaras. Kuvat: J. Tyllinen.

**Tuntomerkit:** Pienikokoinen, hohtavan vaaleansininen perhonen. Naarailla siipien yläpinnalla etureunassa leveät musta raidat. Siipien alapuoli valkeanharmaa ja niissä on mustia täpliä.

**Sekoitettavissa:** Muihin sinisiipisiin, mutta lentää muita lajeja aikaisemmin keväällä. Sinisiipilajit erotetaan toisistaan varmimmin takasiiven alapinnan kuvioinnin perusteella.

**Koko:** Siipiväli 21–32 mm.

**Missä?** Yleinen lähes koko Suomessa. Pensaikkosilla paikoilla, metsien reunoilla ja pientareilla.

**Milloin?** Touko-kesäkuussa.

**Muuta:** Paatsamasinisiipi valittiin vuonna 2017 Suomen kansallisperhoseksi. Lajin toukka elää yleensä paatsamilla, harvemmin muilla kasveilla kuten herukoilla.

### Niittysinisiipi (*Cyaniris semiargus*)



Vasemmalla koira ja oikealla naaras. Kuvat: J. Tyllinen

**Tuntomerkit:** Koiras syvänsininen, naaras ruskea. Takasiiven alapinta tummanharmaa, täplät mustat, valkoisella reunuksella. Ei lainkaan oransseja täpliä.

**Sekoitettavissa:** Useisiin sinisiipilajeihin, etenkin niityillä yleisiin hopea- ja hohtosinisiipeen, jotka erotetaan toisistaan takasiiven alapinnan kuviopinnan perusteella.

**Koko:** Siipiväli 22–33 mm.

**Missä?** Niityillä, kesantopelloilla ja metsien laitamilla.

**Milloin?** Keskikesällä, kesäkuun puolivälistä heinäkuun loppuun.

### Pikkukultasiipi (*Lycaena phlaeas*)



Kuvat: J. Tyllinen.

**Tuntomerkit:** Pienikokoinen helposti tunnistettava laji. Etusiivissä laajalti kellanpunaista väriä, jota takasiivissä vain kapeana vyönä siipien ulkoreunassa. Takasiipien alapinta harmahtava.

**Sekoitettavissa:** Muihin kultasiipiin, joista erotettavissa siipien värityksen avulla: muilla kultasiivillä siivet ovat useimmiten päältä yksivärisemmät ja kuviottomammat kuin pikkukultasiivellä.

**Koko:** Siipiväli 20–32 mm.

**Missä?** Yleinen Etelä- ja Keski-Suomessa. Esiintyy kallioilla, kedoilla ja rannoilla.

**Milloin?** Ensimmäinen sukupolvi lentää touko-kesäkuussa. Toinen sukupolvi aikuistuu heinäkuun lopulla.

**Muuta:** Toukat käyttävät ravinnokseen suolaheiniä.



### Idänniittyperhonen (*Coenonympha glycerion*)



Kuva: J. Tyllinen

**Tuntomerkit:** Pienehkö, ruskea päiväperhonen, jonka lajituntomerkit ovat siipien alapinnoilla.

**Sekoitettavissa:** Hieman pienempään, nykyisin harvinaiseen keltaniittyperhoseen ja vain soilla esiintyvään saraikkoniittyperhoseen.

**Koko:** Siipiväli 25–34 mm.

**Missä?** Tuoreilla ja kuivilla niityillä.

**Milloin?** Keskikesä, kesäkuun puolivälistä heinäkuun loppuun.

**Muuta:** Melko vaateliias niittyjen laji, joka voi sopivalla paikalla olla runsas. Toukka elää heinillä.

### (Pelto)virnaperhonen (*Leptidea juvernica ja sinapis*)



Kuva: Mikko Kuussaari

**Tuntomerkit:** Valkoinen, keskikokoinen päiväperhonen, jolla etusiiven kärjen pyöreä muoto erottaa sen muista valkeista päiväperhosista. Peltovirnaperhonen ja virnaperhonen ovat erotettavissa toisistaan varmuudella vain sukuelinten rakenteen perusteella.

**Sekoitettavissa:** Lennossa lanttuperhoseen, mutta etusiipien mustat täplät puuttuvat.

**Koko:** Siipiväli 32–43 mm.

**Missä?** Peltovirnaperhonen on avointen ja virnaperhonen metsäisten alueiden laji.

**Milloin?** Touko-kesäkuussa.

**Muuta:** Metsänreunoissa esiintyvä virnaperhonen on huomiota herättävän hontelo lentäjä.

## Muita kesäkuussa päivällä lentäviä yleisiä suurperhosia

### Metsämittari (*Hypomecis atomaria*)



Vasemmalla koiras ja oikealla naaras. Kuvat: Olavi Niemi ja J. Tyllinen

**Tuntomerkit:** Ruskeankirjava mittariperhonen, jonka koiras on helppo tunnistaa sen leveistä kampahampaisista tuntosarvista. Koiralla etusiivet okrankeltaiset, naaraalla valkeat. Naarailla siipien kuviot yleensä terävämpiä. Naarailla tuntosarvet ovat yksinkertaiset.

**Sekoittavissa:** Mahdollisesti muihin mittariperhosiin.

**Koko:** Siipiväli 22–30 mm.

**Missä?** Runsas ja yleinen lähes koko maassa. Esiintyy monenlaisissa avoimissa ja metsäympäristöissä sekä rämeillä.

**Milloin?** Touko-kesäkuussa.

### Ruutumittari (*Chiasmia clathrata*)



Kuva: Eino Ylönen

**Tuntomerkit:** Pienikokoinen laji, joka on helppo tunnistaa tummien siipien valkoisista ruuduista.

**Sekoittavissa:** Metsämittarin naaraan siivissä on samoja värisävyjä, mutta sillä valkoiset alueet eivät muodosta neliskulmaisia ruutuja.

**Koko:** Siipiväli 23–31 mm.

**Missä?** Yleinen ja runsas kaikenlaisissa avoimissa ympäristöissä, etenkin niityillä ja kesantopelloilla.

**Milloin?** Kesä-heinäkuu.

**Muuta:** Sopivalla tuoreella niityllä lajia voi olla kymmeniä yksilöitä pienellä alueella.

### Niittoyökkönen (*Euclidia glyphica*)



Kuva: Olavi Niemi

**Tuntomerkit:** Melko helposti tunnistettava laji, jolla takasiivet ruskeankeltaisen kirjavat.

**Sekoitettavissa:** Samoihin aikoihin niityillä päivällä lentävään piirtoyökköseen, jolla takasiivissä ei kuitenkaan keltaista väriä.

**Koko:** Siipiväli 25–31 mm.

**Missä?** Hyvin yleinen ja runsas koko maassa avoimilla paikoilla, kuten niityillä ja kesantopelloilla.

**Milloin?** Alkukesällä toukokuun puolivälistä heinäkuun alkupuolelle.

**Muuta:** Nopea lentäjä ja yksi harvoista täysin päiväaktiivisista yökkösistämme.

### Viirulehtimittari (*Scopula immorata*)



Kuva: Olavi Niemi

**Tuntomerkit:** Raidallisen harmaa. Muistuttaa metsämittarin naarasta, mutta siivet leveämmät, kärjestään pyöreämmät ja niissä on vähemmän valkoista väriä.

**Sekoitettavissa:** Moniin alkukesällä lentäviin samankokoisiin, vaaleisiin mittariperhoslajeihin.

**Koko:** Siipiväli 21–29 mm.

**Missä?** Avoimissa kulttuuriympäristöissä, kuten niityillä, pientareilla ja kesantopelloilla.

**Milloin?** Parasta lentoaikaa kesäkuu. Lento jatkuu heinäkuun puoliväliin.

**Muuta:** Voi olla elinpaikallaan runsas.

### Liitumittari (*Siona lineata*)



Kuva: Olavi Niemi

**Tuntomerkit:** Helposti tunnistettava puhtaan valoinen mittariperhonen, jonka siipisuonet erottuvat tummina viiruinä.

**Sekoitettavissa:** Ei juurikaan sekoitettavissa muihin lajeihin.

**Koko:** Siipiväli 34–40 mm.

**Missä?** Kulttuuriympäristöissä, niityillä, pientareilla sekä heinä- ja kesantopelloilla.

**Milloin?** Kesä-heinäkuussa.

**Muuta:** Yleinen laji, jota harvemmin tavataan elinpaikallaan runsaana.

### Nokimittari (*Odezia atrata*)



Kuva: Olavi Niemi

**Tuntomerkit:** Hyvin helposti tunnistettava pienikokoinen, pikimusta mittariperhonen.

Vastakuoriutuneen perhosen siiven kärjet erottuvat valkoisina.

**Sekoitettavissa:** Ei sekoitettavissa muihin lajeihin.

**Koko:** Siipiväli 22–28 mm.

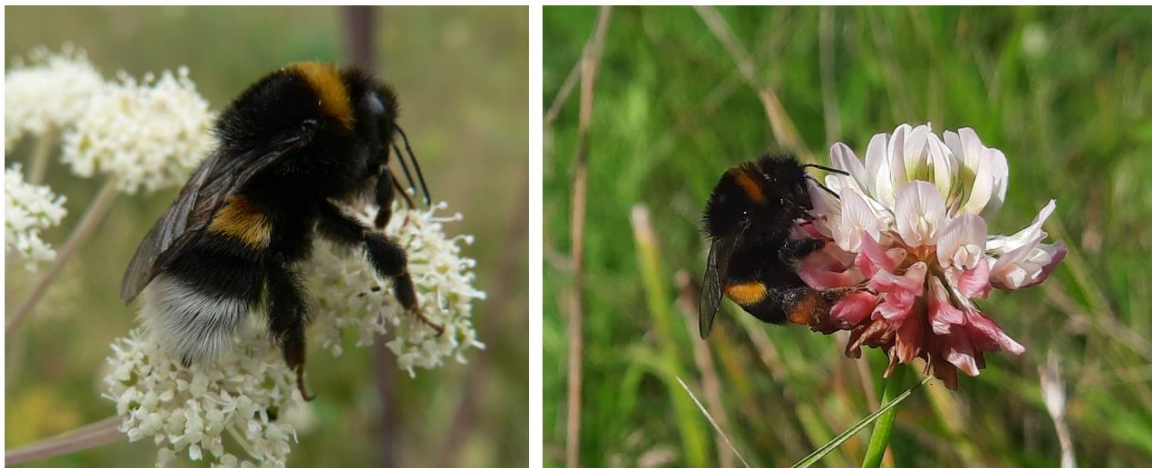
**Missä?** Avoimissa ympäristöissä, pientareilla ja etenkin tuorepohjaisilla niityillä, joilla kasvaa sen toukan ravintonaan käyttämää koiranputkea.

**Milloin?** Kesäkuun puolivälistä heinäkuun lopulle.

**Muuta:** Voi sopivalla paikalla esiintyä hyvin runsaana.

## Yleisiä kimalaisia ja muita pölyttäjiä

### Mantu- ja kontukimalainen (*Bombus lucorum* ja *B. terrestris*)



Vasemmalla mantu- ja oikealla kontukimalainen. Kuvat: Riina Kärki ja Mikko Kuussaari

**Tuntomerkit:** Musta-valko-keltaraitainen, isokokoinen mantukimalainen on yhdessä samannäköisen kontukimalaisen kanssa Suomen yleisin ja runsain kimalaislaji. Kontukimalaisen keltaiset poikkivyöt ovat hieman tummempia kuin mantukimalaisella, ja siksi se on olemukseltaan tummempi. Lajien varma erottaminen toisistaan vaatii kuitenkin asiantuntijan.

**Sekoitettavissa:** Tarhakimalaiseen, jolla keltaista väriä on kuitenkin takaruumiin tyven lisäksi myös keskiruumiin takaosassa. Sekoitettavissa myös muihin kimalaisiin, kuten pienempään sorokimalaiseen sekä hyvin saman näköisiin sisarlajeihin, iso- ja kangaskimalaiseen.

**Koko:** 9–25 mm, kuningatar 20–25 mm.

**Missä?** Yleinen ja runsas hyvin monenlaisissa ympäristöissä Pohjois-Lappia lukuun ottamatta.

**Muuta:** Kontukimalainen on kovalla vauhdilla levinnyt vieraslaji, jota käytetään kasvihuoneissa tomaatin pölyttäjänä. Monin paikoin se on jo mantukimalaista runsaampi laji.

### Kivikkokimalainen (*Bombus lapidarius*)



Kuva: Esa Liimatainen

**Tuntomerkit:** Isokokoinen kimalaislaji, jonka naarailla muu ruumis on takaruumiin kirkkaanpunaista kärkeä lukuun ottamatta mustakarvainen.

**Sekoitettavissa:** Hyvin samannäköiseen, mutta pienempään mustakimalaiseen, jonka naarailla takasäären vasuKarvat ovat punaiset, ja jonka takaruumiin kärjen punainen väri on yleensä haaleampi ja oranssimpi.

**Koko:** 10–25 mm, kuningatar 20–25 mm.

**Missä?** Yleinen Oulun korkeudelle saakka. Esiintyy niityillä, rannoilla, metsänlaiteilla, puistoissa ja puutarhoissa.

**Muuta:** Yhteiskunnat ovat suuria, pesissä voi olla jopa 300 yksilöä.

### Kartanokimalainen (*Bombus hypnorum*)



Kuva: Pekka Malinen

**Tuntomerkit:** Selästä punaruskea-, takaruumiin keskeltä musta- ja takaruumiin kärjestä valkokarvainen kimalainen.

**Sekoitettavissa:** Harvinaiseen korpikimalaiseen, jota esiintyy Keski- ja Pohjois-Suomessa metsissä ja soilla.

**Koko:** 8–20 mm, kuningatar n. 20 mm.

**Missä?** Yleinen lähes koko Suomessa. Tavataan metsistä, niityiltä, pihoilta ja puutarhoista.

**Muuta:** Kartanokimalaiskuningatar tekee pesänsä usein ihmisten rakentamiin rakennuksiin, joten lajin voi tästä syystä helposti havaita eksyneenä sisätiloihin. Alun perin kartanokimalainen on pesinyt metsien kolopuissa. Pesässä voi olla jopa satoja yksilöitä.

### Peltokimalainen (*Bombus pascuorum*)



Kuva: Jani Järvi

**Tuntomerkit:** Kimalaislaji, jonka pääväri on punaruskea ja musta. Peltokimalaisen selkäpuoli on keski- ja takaruumiin kärjestä punaruskea, ja muuten karvoitus on mustaa.

**Sekoitettavissa:** Paljon harvinaisempiin juhannuskimalaiseen ja sammalkimalaiseen.

**Koko:** 10–18 mm, kuningatar 15–18 mm.

**Missä?** Hyvin yleinen koko Suomessa. Pelloilla, pientareilla, puutarhoissa ja metsänreunoilla.

### Pensaskimalainen (*Bombus pratorum*)



Kuva: Ida-Marja Huikkonen

**Tuntomerkit:** Keltaoranssimusta pienikokoinen kimalaislaji. Keskiruumiin etuosassa on keltainen vyö, takaruumiin kärki on oranssinpunainen ja muu ruumis on karvoitukseltaan musta.

**Sekoitettavissa:** Naaraita ei voi sekoittaa tunnusomaisen värityksen ansiosta muihin lajeihin. Loppukesällä koiraat on mahdollista sekoittaa kivikkokimalaiskoiraisiin. Erona kuitenkin on pensaskimalaisen leveämpi keltainen vyö etuselässä.

**Koko:** 6–17 mm, kuningatar 15–17 mm. Työläiset voivat olla ensimmäisissä sukupolvissa hyvin pieniä.

**Missä?** Yleinen koko Suomen alueella. Tavataan erityisesti metsissä, mutta myös niityillä ja puutarhoissa.

### Tarhakimalainen (*Bombus hortorum*)



Kuva: Mikko Kuussaari

**Tuntomerkit:** Usein isokokoinen, kelta-musta-valkoraitainen laji, jolla on keltaista keskiruumiin etu- ja takaosassa sekä leveästi takaruumiin tyvellä.

**Sekoitettavissa:** Etenkin mantu- ja kontukimalaiseen, joilta kuitenkin puuttuu keltainen raita keskiruumiin tyveltä.

**Koko:** 10–22 mm, kuningatar 18–22 mm.

**Missä?** Sekametsissä, niityillä ja puutarhoissa.

**Muuta:** Pitkäkielisin kimalaislajimme. Pitkänomainen pää ja ulos työnnetty pitkä kieli erottuvat usein lennossa kimalaisen lähestyessä kukkaa.

### Hevoskimalainen (*Bombus veteranus*)



Kuva: Petri Kuhno

**Tuntomerkit:** Harmaanruskean ja mustan kirjava kimalainen. Keskiruumiissa musta vyö harmaan karvoituksen keskellä siipien välissä. Takaruumiissa mustia poikkiraitoja.

**Sekoitettavissa:** Ketokimalaiseen ja kuluneisiin kirjokimalaisiin. Erotettavissa niistä värityksen avulla: hevoskimalaisella ei ole oranssia takaruumiin kärkeä toisin kuin ketokimalaisella, ja väri on harmahtava toisin kuin keltaisemmalla kirjokimalaisella.

**Koko:** 6–20 mm, kuningatar 15–20 mm.

**Missä?** Harvakseltaan lähes koko maassa, yleisin Etelä- ja Keski-Suomessa. Tavataan niityiltä, pientareilta, puutarhoissa ja hiekkapohjaisilta avoimilta elinympäristöiltä.

**Muuta:** Lentoääni muihin kimalaisiin verrattuna huomattavan korkea.

### Ketokimalainen (*Bombus sylvarum*)



Kuva: Mikko Kuussaari

**Tuntomerkit:** Pienikokoinen harmaan ja mustankirjava kimalainen, jonka takaruumiin kärjessä on vaihteleva määrä punertavaa väriä.

**Sekoitettavissa:** Hevoskimalaiseen, jos takaruumin kärjen punertava väri on kulunut.

**Koko:** 8–20 mm, kuningatar 15–20 mm.

**Missä?** Melko harvinainen. Avoimissa ympäristöissä, kuten niityillä, kalliokedoilla ja puutarhoissa.

**Muuta:** Monista muista kimalaisista poikkeava korkea lentoääni.



## Tarhamehiläinen (*Apis mellifera*)



Kuva: Pekka Malinen

**Tuntomerkit:** Keskikokoinen kellanruskeakarvainen mehiläislaji, jolla on yleensä mustaraidallinen takaruumis. Verkkosilmät ovat karvaiset.

**Sekoitettavissa:** Yleensä helposti tunnistettavissa, mutta voi sekoittaa joihinkin maamehiläisiin.

**Koko:** 12–14 työläiset, koiraat 14–17 mm, kuningatar 20–22.

**Missä?** Yleinen ja usein hyvin runsas Etelä- ja Keski-Suomessa, harvinaisempi Lapissa. Tavataan monenlaisista paikoista: niityiltä, puutarhoista, puistoista, metsänlaiteilta, pelloilta ja pientareilta.

**Muuta:** Kaikkien tuntema mehiläislaji, jota kasvatetaan hunajantuotannon ja pölytyspalveluiden vuoksi. Esiintyy Suomessa pääasiassa ihmisen tarhaamana.

## Erakkomehiläiset



Esimerkkejä erakkomehiläislajeista: ylhäällä vasemmalta oikealle hammasmaamehiläinen ja pitkäsarvimehiläinen. Alhaalla hohtomaamehiläinen ja hyönteishotelleja usein käyttävä rusomuurarimehiläinen. Kuvat: vasemmalla Mikko Kuussaari, oikealla Jani Järvi

**Tuntomerkit:** Erakkomehiläisiä tavataan Suomessa noin 200 eri lajia. Ne ovat yleensä pienikokoisia, suurimmatkin lajit vain pienen kimalaisen kokoisia ja pienimmät kooltaan vain kolmen millimetrin mittaisia. Yllä olevissa valokuvissa on joitakin esimerkkejä.

**Sekoitettavissa:** Suurikokoisimmat erakkomehiläislajit voivat harjaantumattomalle näyttää pieniltä kimalaisilta. Pienikokoisimpia lajeja voi olla vaikea erottaa muista pistiäisistä.

**Koko:** 3–16 mm, monet lajit noin 10 mm.

**Missä?** Kaikenlaisissa ympäristöissä, mutta erityisesti runsaskukkaisilla alueilla, joilta löytyy myös sopivia pesäpaikkoja. Maamehiläiset tekevät pesäkolonsa maahan ja viihtyvät etenkin hiekkapohjaisilla, paljasta maata sisältävillä alueilla. Monet maanpäälliset kolopesijät puolestaan tarvitsevat pesäpaikoikseen kuollutta puuta. Osa näistä lajeista pesii myös ihmisten rakentamissa hyönteishotelleissa.

**Milloin?** Kimalaisista poiketen erakkomehiläislajisto vaihtelee kesän edetessä. Osa lajeista painottuu esiintymisessään kevääseen ja alkukesään, osa taas keski- ja loppukesään.

**Muuta:** Erakkomehiläisissä on runsaasti harvinaisia, uhanalaisia lajeja, jotka ovat hyvin erikoistuneita elinympäristönsä suhteen ja voivat olla riippuvaisia vain yhdestä kasvilajista, kuten esimerkiksi ruusuruohomaamehiläinen.

## Kukkakärpäset



Vasemmalta oikealle ylhäällä *Sericomyia silentis* ja *Parasyrphus lineolus*. Alhaalla vasemmalta *Scaeva pyrastris* ja *Platycheirus peltatus*. Kuvat: Vasemmallalla Pentti Ketola ja Kalle Rainio, oikealla Jyrki Sahinoja ja Antti Haarto

**Tuntomerkit:** Monilla kukkakärpäslajeilla on keltamustaraitainen takaruumis, joka toiminee varoitusvärinä kuten ampiaisilla. Kukkakärpäsiä tavataan Suomessa noin 350 lajia ja lajijoukkoon sisältyy monen näköisiä ja monen kokoisia lajeja. Useimmat lajit ovat kuitenkin melko pieniä. Yllä on muutamia esimerkkejä. Kukkakärpäset lentävät usein paikallaan ilmassa. Tällainen lentotapa on harvinainen muilla hyönteisillä, joten lentotavan tarkkailu auttaa kukkakärpästen tunnistamisessa.

**Sekoitettavissa:** Etenkin moniin muihin kärpäslajeihin. Pistiäisistä, kuten erakkomehiläisistä poiketen kärpäsilä on aina vain kaksi siipeä (pistiäisillä neljä), ja siksi niitä kutsutaankin kaksisiipisiksi

**Koko:** 4–15 mm.

**Missä?** Eri kukkakärpäslajeilla on hyvin erilaisia vaatimuksia ympäristönsä suhteen. Ryhmästä löytyy sekä avoimiin että metsäisiin ympäristöihin erikoistuneita lajeja. Suuri osa kukkakärpäslajeista käy ahkerasti kukilla, minkä takia niitä tavataan ruokailemassa erityisesti runsaskukkaisilla paikoilla.

**Milloin?** Monien muiden hyönteislajien tapaan eri kukkakärpäslajit lentävät lajityypillisesti kesän eri aikoina. Ryhmästä löytyy vain keväällä, kesällä tai loppukesällä lentäviä lajeja.

**Muuta:** Kukkakärpästen toukilla on hämmästyttävä määrä erilaisia elintapoja. Niiden toukkia elää esimerkiksi kasvien varsissa ja juurissa sekä sienillä, osa toukista on etenkin kirvojen merkittäviä petoja ja osa loisii ampiais- ja kimalaispesissä. Lisäksi monet kukkakärpäslajit elävät toukkana lahoppuulla tai mätänevän kasviaineksen mikro-organismeilla sekä eräät lajit nauta- ja hirvieläinten jätöksillä.

## Pölyttäjäviikonlopun 15.-16.6.2024 havaintolomake

Tälle lomakkeelle voit kirjata valitsemallasi havaintopaikalla tapaamasi pölyttäjälajit tai -lajiryhmät yksilömäärineen. Lomakkeella on kaikki ilmoitettavat tietokohdat. Havainnoinnin päätyttyä ilmoita täyttämäsi tiedot verkko-ohjeista löytyvän Webropol-lomakkeen kautta.

1. **Havaintopaikka** Sijaintikunta: \_\_\_\_\_

Kylä / kaupunginosa: \_\_\_\_\_ Lähin katuosoite: \_\_\_\_\_

2. **Jos uusniittykohde, sen tunnistenumero** (tai jätä tyhjäksi): \_\_\_\_\_

3. **Havaintopaikan elinympäristön tyyppi:**

- Perustettu uusniitty
- Luonnonniitty (ei muokattu tai kylvetty)
- Piha- tai puutarha-alue
- Jokin muu (kuvaile tarkemmin kohdassa 12.)

4. **Havainnointipäivä**  La 15.6.  Su 16.6.

5. **Havainnoinnin aloittamisaika** (kesto aina 30 min): \_\_\_\_\_

6. **Osallistujien lukumäärä, kpl:** \_\_\_\_\_

7. **Havaintojen ilmoittaja** Etu- ja sukunimi: \_\_\_\_\_

Sähköposti: \_\_\_\_\_

### Havaitut pölyttäjälajit tai -lajiryhmät

Kirjaa kustakin lajista suurin yhtä aikaa havaitsemasi yksilömäärä. Esitäytettynä joukko yleisiä lajeja, lisää lajinimiä tarpeen mukaan tyhjille riveille.

#### 9. Päiväperhoset

Kpl

Lanttupeperhonen	
Nokkosperhonen	
Neitoperhonen	
Sitruunaperhonen	
Auroraperhonen	
Kangasperhonen	

#### 10. Kimalaiset (ja 11. Muut)

Kpl

Mantu/kontukimalainen	
Kivikko/mustakimalainen	
Kartanokimalainen	
Peltokimalainen	
Metsämittari	
Ruutumittari	
Erakkomehiläislaji	
<b>Tarhamehiläinen</b>	

12. **Listaa tähän / taakse muita pölyttäjälajeja, tai kuvaile havaintopaikkasi luonnetta:**

---

---

---